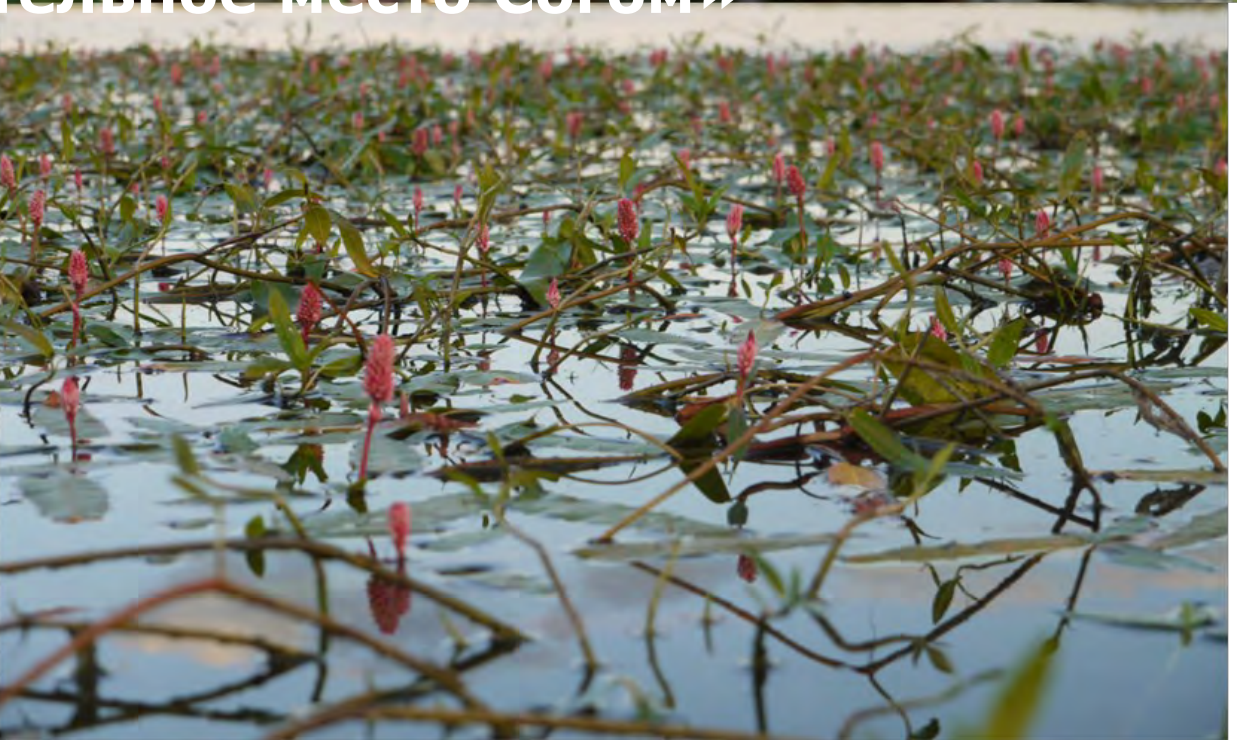


Стратегия развития и использования территории объекта культурного наследия «достопримечательное место Согом»





СОДЕРЖАНИЕ ПРОЕКТА

Сегодня культурное наследие народов Российской Федерации рассматривается как важнейший ресурс, который пока используется не в полной мере.

Сохранение уникального культурного наследия, целостной региональной среды в единстве ее природного и культурного ландшафта – приоритетные направления культурной политики в Ханты-Мансийском автономном округе – Югре, обозначенные в Стратегии развития культуры в Ханты-Мансийском автономном – Югре до 2020 года и на период до 2030 года» [Постановление Правительства Ханты-Мансийского автономного округа – Югры от 18 мая 2013 года № 185-п].

Объект культурного наследия достопримечательное место «Согом» является объектом культурного наследия регионального значения, включенным в единый государственный реестр объектов культурного наследия (памятников истории и культуры) народов Российской Федерации на основании Приказа Службы государственной охраны объектов культурного наследия автономного округа № 4-нп от 30.03.2018. Объект культурного наследия достопримечательное место «Согом» расположен в Ханты-Мансийском районе ХМАО – Югры, в верхнем течении р. Согом (левый приток р. Иртыш), акватории оз. Домашний Сор. В границах территории объекта культурного наследия достопримечательное место «Согом» расположено муниципальное образование – сельское поселение Согом



В данном проекте речь пойдет об уникальном объекте истории и культуры, представленном несколькими сотнями археологических и этнографических объектов в сочетании с живописными природными и культурными ландшафтами – **достопримечательном месте «Согом»**, расположенном на территории Ханты-Мансийского района в окрестностях с.п. Согом, по берегам живописного озера Домашний Сор.

Выбор объекта культурного наследия – достопримечательного места «Согом» для реализации данного проекта не случаен.

На сегодняшний день на территории сельского поселения Согом и в его окрестностях, по берегам акватории Домашний сор, выявлено и обследовано 185 памятников археологии археологии и несколько десятков объектов, связанных с традиционной культурой коренных малочисленных народов Югры.





Наиболее ранние памятники датируются **эпохой неолита или нового каменного века (4-3 тыс. до н.э.)**. Памятники этого периода представлены поселенческими комплексами, которые очень хорошо видны в современном рельефе. Жилые и хозяйственные сооружения земляночного типа до настоящего времени сохраняются в виде впадин различных форм и размеров.

Следующую группу представляют памятники **эпох энеолита и бронзового века (3-2 тыс. до н.э.)**, которые так же хорошо определяются по геоморфологическим признакам рельефа. Археологические материалы этого времени, представлены изящными изделиями из камня (скребки, наконечники, ножевидные пластины) и выразительными фрагментами керамической посуды.



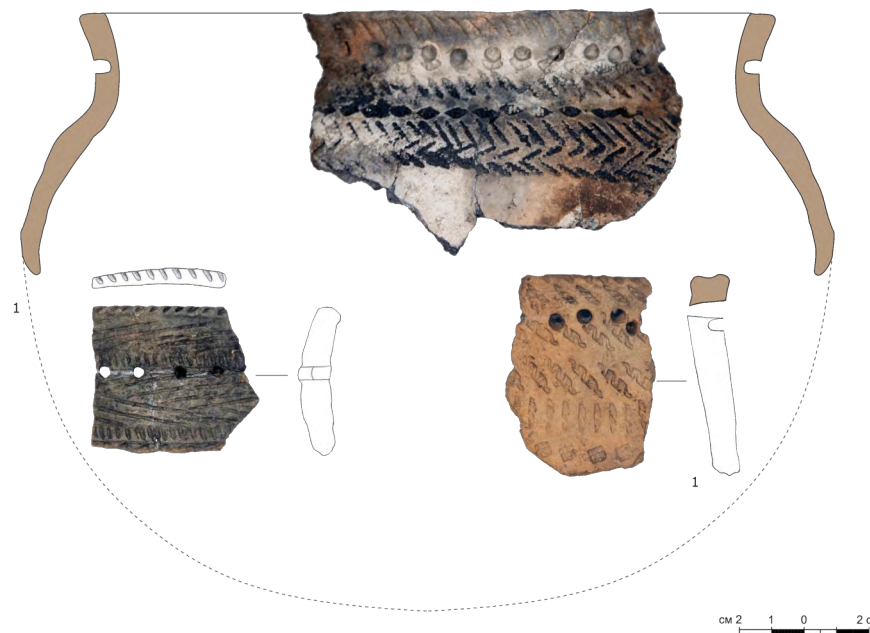


Памятники раннего железного века (1 тыс. до н.э. - 1 тыс. н.э.) в представлении в гораздо большем количестве, чем ранние. На данный момент их выявлено более 30, из них, 18 городищ, 12 – поселений и 1 могильник. Большинство городищ представляют собой ровные площадки, окруженные по периметру оборонительной системой – валов. Формы площадок различны: подпрямоугольные, подовальные, подтрапецевидные. Размеры варьируют от очень скромных 14 x 18 м. до более значительных 70x35 м. Поселения, как правило, состоят из 1-3 построек.



К эпохе средневековья (4-15 вв. н.э.) предва-
рительно можно отнести более 25 памятников. Среди них,
6 поселений, 19 городищ и 1 могильник.

Материалы памятников этого времени представле-
ны керамической посудой, изделиями из железа (ножи,
наконечники стрел) и украшениями из бронзы и серебра.





Из письменных источников известно, что в XVII в. коренные жители, населяющие бассейн реки Согом, входили в состав Белогорской волости Березовского уезда. Ранее на этой территории располагались хантыйские юрты Согомские.

На протяжении XVIII – первой половине XIX в. численность населения юрт Согомских менялась и в среднем составляла 50 человек, 6 хозяйств.

До настоящего времени бассейн р. Согом является местом проживания коренного населения – согомские ханты, которые сохраняют некоторые традиционные виды культуры и хозяйства.





Фамильный и численный состав юрт Согомских(Дальносогомских) XVIII – первой половине XIX в.

| №№ | Фамилии | IV ревизия 1782 г. | | | V ревизия 1816 г. | | | X ревизия 1858 г. | | |
|--------------|-----------|--------------------|-------------|--------------|-------------------|-------------|--------------|-------------------|-------------|--------------|
| | | Число хоз-в | Всего нас-я | м/ж | Число хоз-в | Всего нас-я | м/ж | Число хоз-в | Всего нас-я | м/ж |
| 1. | Прокопьев | 1 | 4 | 2/2 | - | - | -/- | - | - | -/- |
| 2. | Рогин | 2 | 5 | 4/1 | 2 | 10 | 6/4 | 4 | 25 | 15/10 |
| 3. | Николаев | 1 | 5 | 3/2 | 1 | 8 | 5/3 | - | - | -/- |
| 4. | Иванов | 2 | 29 | 16/13 | 1 | 11 | 4/7 | - | - | -/- |
| 5. | Степанов | - | - | -/- | 1 | 4 | 2/2 | - | - | -/- |
| 6. | Семенов | - | - | -/- | 1 | 10 | 5/5 | - | - | -/- |
| 7. | Яковлев | - | - | -/- | 1 | 23 | 12/11 | - | - | -/- |
| 8. | Вайветкин | - | - | -/- | - | - | -/- | 6 | 34 | 16/18 |
| ВСЕГО | | 6 | 44 | 26/18 | 7 | 66 | 34/32 | 10 | 59 | 31/28 |



То, что до настоящего времени здесь проживает коренное население – ханты и сохраняются некоторые черты традиционного хозяйства и природопользования, придает особый статус и колорит территории. Действующие рыболовные запоры и промысловые избушки в устьях небольших рек, многочисленные ловушки-слопцы, расположенные по борам, демонстрируют элементы традиционной культуры.

Известно о существовании священного места на Стариковом мысу, в окрестностях поселка, куда до сих пор приносят приношения местные ханты. Священное место расположено на очень древнем поселении. Самые ранние находки датируются каменным веком, здесь же располагалось средневековое городище. Не случайно этот мыс на протяжении столетий и до настоящего времени по-

читается местными жителями.

Несмотря на удаленность и труднодоступность территории, она вызывает большой интерес как среди местных жителей, так и среди туристов.

На протяжении последнего десятилетия численность населения ежегодно увеличивается – за счет внутренней миграции и естественного прироста.

Количество гостей территории также показывает положительную динамику – на сегодня в туристических целях сюда приезжают преимущественно любители активного отдыха (рыбаки, охотники, пешие туристы).



Учитывая все особенности территории объекта культурного наследия достопримечательное место «Согом», стратегия развития и использования историко-культурного, археологического, этнографического и природного потенциала может стать уникальным ресурсом для стабильного и устойчивого социально-экономического развития сельского поселения Согом.

Вариантами выбора развития для территории представляются направления деятельности, напрямую связанные с существующим статусом территории – статусом объекта культурного наследия регионального значения, достопримечательного места. Такими вариантами могут быть создание историко-культурного заповедника, музея-заповедника, центра древних и традиционных ремесел с размещением на них базы отдыха или глэмпинга для туристов.

Цель и задачи проекта

Цель проекта – **определение наиболее эффективной модели развития территории объекта культурного наследия достопримечательное место «Согом», для устойчивой и стабильной интеграции сельского поселения Согом в социально-экономическое пространство региона.**

В **задачи** проекта входит:

- * определение текущего социально-экономического уровня состояния сельского поселения Согом и его отдельных хозяйств, занятости населения, его возможностей и потребностей;
- * анализ состояния существующих объектов инфраструктуры, возможность их использования для дальнейшего развития территории;
- * определение коммуникационных, административных и нормативно-правовых условий развития территории;
- * определение текущего уровня состояния туризма на территории, оценка потенциала и направлений его развития (сельский, этнографический, событийный, экотуризм и др.).





РУКОВОДИТЕЛЬ И АВТОР ПРОЕКТА

Общее руководство и координация работы по реализации проекта будет проводиться руководителем проекта – кандидатом исторических наук, ведущим научным сотрудником Югорской лаборатории археологии и этнографии Института археологии и этнографии СО РАН, директором ООО «НИПИ ЭтноАрхео Центр» А.В. Кенигом.

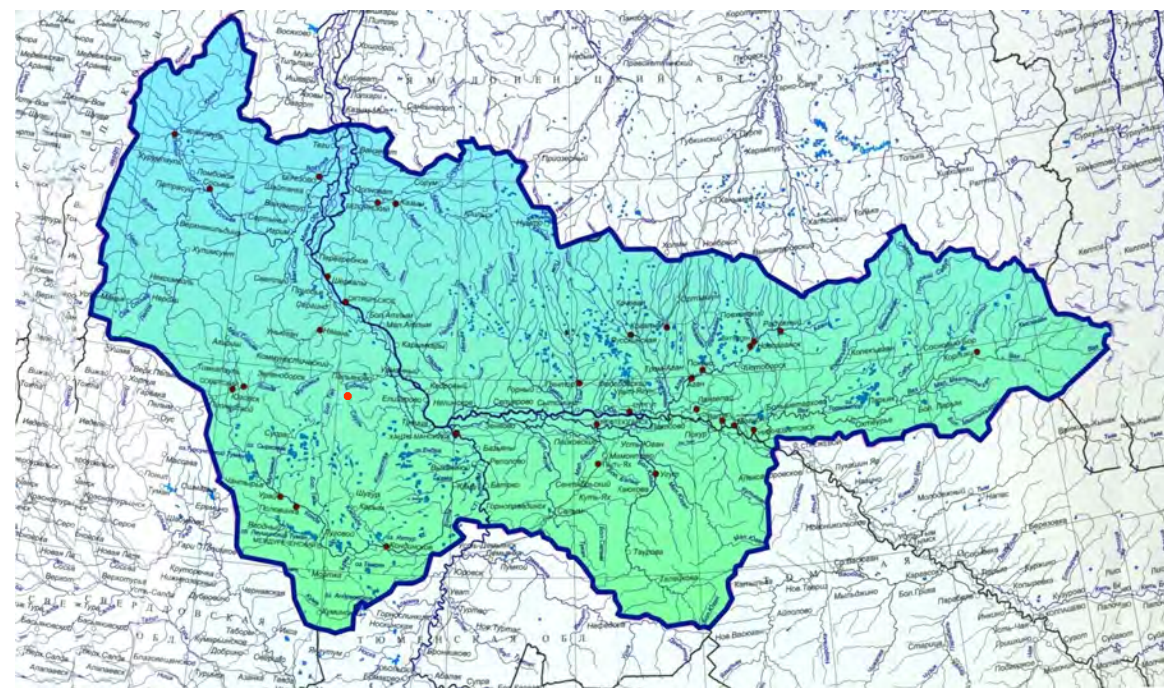
Под его руководством начиная с 2008 года проводятся работы по выявлению, обследованию, мониторингу и установлению границ объектов археологии на территории Согомского археологического микрорайона. Подготовлена научно-техническая и учетная документация на 210 памятников археологии. В соавторстве с коллегами Т.Н. Соболю-

никовой, Е.А. Зайцевой, А.В. Кузиной, А. А. Кимпицкой опубликовано несколько научных работ по памятникам археологии этой территории, готовится к изданию монография «Согомский археологический микрорайон: археологическая карта».



МЕСТО РЕАЛИЗАЦИИ ПРОЕКТА

Местом реализации основных производственных работ по проекту - территория Ханты-Мансийского автономного округа – Югры (Ханты-Мансийский район д. Согом и г. Ханты-Мансийск).





ДАЛЬНЕЙШЕЕ РАЗВИТИЕ ПРОЕКТА

Основным направлением развития проекта является определение вектора развития территории объекта культурного наследия достопримечательное место «Согом» и входящего в его границы сельского поселения Согом. Дальнейшие шаги будут предприниматься в рамках определенной стратегии.

Предполагается взаимодействие с административными структурами, образовательными, культурными и научными организациями, частными инвесторами и грантодающими грантооператорами для привлечения будущего финансирования по проекту.



В презентации использованы
фотоматериалы с территории
достопримечательного места «Согом» за 2008-2021 гг.,
авторы:

Круглов О.В.
Кениг А.В,
Зайцева Е.А.
Абрамов И.В.
Кузина А.В.

